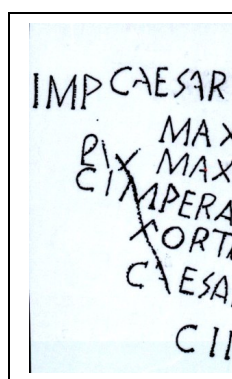
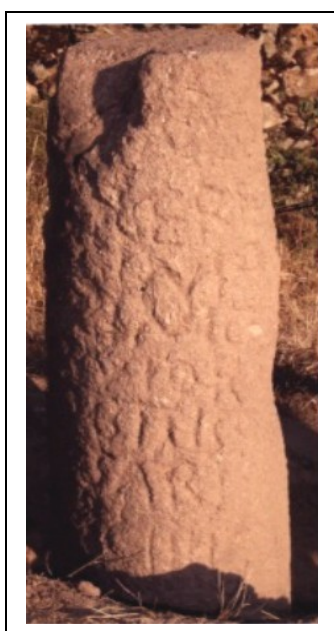


NUEVAS APORTACIONES A LA EPIGRAFÍA Y ARQUEOLOGÍA ROMANA DE CÁCERES

Por: J.Rio-Miranda y M^a G^a Iglesias Domínguez
<http://www.todo-caparra.com> email: caparra@mixmail.com

UN NUEVO MILIARIO EN LA CALZADA DE LA PLATA TERMINO DE AHIGAL



Durante el invierno pasado, miembros de la Agrupación Amigos de Ahigal, en concreto los hermanos Cipri y Flore Paniagua, conocedores incansables de la calzada romana, nuevamente nos han sorprendido con el hallazgo in situ de un nuevo miliario, correspondiente al numeral 104. Su descubrimiento ha sido posible como consecuencia de las últimas lluvias, que dejaron una parte de la columna miliaria visible. Este nuevo miliario viene a engrosar los que ya publicamos en el número 3/2000 de nuestra revista, por lo que con este nuevo miliario, se han documentado hasta ahora un total de tres columnas miliarias correspondientes a la milla 104.

Transcripción

Imp(erator)Caesar M(arco)/[---][Va]lerio/[---]Maxim(i)ano/[P(onti)ex
Maximo/C(---?)Imperatoris/[---]fortissimo/Caesaris A(u)g(ustus)/CIII

Traducción

El Emperador Cesar Marco Valerio maximiano, Pontífice Máximo, C...? Valiente Emperador Cesar Augusto. Milla 104.

Descripción arqueológica

Las características de este miliario, en comparación con todos los que hasta hoy hemos hallado, estudiado y publicado, son notables, ya que carece de cualquier norma al uso en este tipo de monumentos, en la grabación del texto no se ha seguido un desarrollo normal para estas inscripciones públicas.

El texto se conserva casi en su totalidad, con una altura total de 82 cms. la columna se encuentra fragmentada a partir del número de la milla, el diámetro no tiene las mismas dimensiones en su parte superior 35 cms. como en la inferior 42 cms. otra particularidad, es que tampoco es una circunferencia bien definida, sino que conserva una forma ovalada en la parte superior. Las letras tienen las siguientes dimensiones: L1, L2, L3, 7 cms. L4, L5, L6 y L7, 5 cms de altura y el numeral de la milla 9 cms. La fecha atribuible a este miliario y por la mención de Augusto es la del año 305, fecha que finalizó el reinado del mismo.

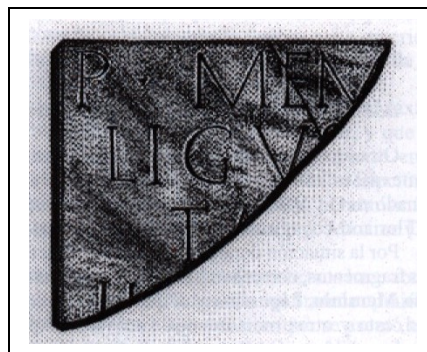
El material sigue siendo el habitual, granito de la zona y de color gris, ofrece un deterioro considerable en la parte superior izquierda del monumento, la circunstancia de su mal estado de conservación no es otra que, el de haberse encontrado semienterrado a la intemperie lo que ha producido el desgaste del texto en esa parte de la columna.

De entre los diez miliarios que ha hallado esta agrupación cultural de Ahigal, durante los últimos años, nos encontramos quizás con el de peor factura, nuestro parecer es el nulo interno que por esas fechas ofrecía la calzada romana a comienzos del siglo IV, la continua degradación política y económica así como de la de las constantes incursiones de gentes del norte de Europa, la calzada dejó de tener la importancia que dos siglos antes tuvo, con el constante traslado de materias primas, en ambos sentidos, principalmente el de los minerales que del norte de la Península viajaban hacia el sur y del continuo movimiento humano de otras latitudes y que se dirigían hacia poblaciones situadas más al sur y al oeste de Lusitania, como así se puede atestiguar con los emigrantes constatados en la ciudad de Caparra, un ejemplo de ello son los más de 10 testimonios de Clunia en la actual Burgos que se asentaron en Caparra, Lígures o Partos, etc.

UN NUEVO FRAGMENTO DE UNA INSCRIPCIÓN DE CÁPARRA



Nuevo fragmento



Junto al descubierto en 1993

Transcripción

P·Mem(mius)/Ligus(tinus)/Ta(ncinus)f(ilius)/II(Vir)[---]

Comentario

Recientemente nos ha sido facilitado para su estudio, un fragmento de placa de mármol de tonos grisáceos y betas gris oscuro, su estado es bueno, aunque denota un cierto estado de degradación como consecuencia de la mala calidad del mármol. Las dimensiones son las siguientes: 14 x 14,5 x 2,6 cms. de grueso. Su hallazgo ha sido efectuado en las tierras que se

echaban provenientes de las excavaciones de la década de los noventa junto al río Ambroz, de cuyas tierras tenemos noticias de la localización de cientos de monedas así como de otros materiales.

El interés del pequeño fragmento no es otro, que justamente se complementa con otro perteneciente a la misma placa, exhumado como hemos citado en las excavaciones llevadas a cabo en la campaña de 1992 en el área del foro de Cáparra.¹

Hispania Epigraphica², nos comenta que los posibles nombres atribuibles al fragmento de placa de mármol publicado con el 89, Oliva de Plasencia, entre los gentilicios que cita la publicación de Cerrillo, como probables son: Memmius, Messius, Metilius o Mettius; así como que en la línea 2ª en esa publicación que después de Ligu, le sigue interpunción, así comentaba su autor en Empuries 1992.

Con la presente publicación de este pequeño fragmento, queda confirmado que el gentilicio que corresponde a la placa de mármol es de Publius Memmius, en L2 se aprecia el bucle de la parte superior de una S, por lo que nuevamente queda confirmado el antropónimo de Ligus(tinus), las letras que siguen a la placa en L3, TA... y en L4 II[---] creemos pueda tener alguna vinculación con algún Cursus Honorum o actividad relacionada con la administración pública dentro de la ciudad de Cáparra.

Ahora con algunos datos más sobre este epígrafe, nos encontramos con un nuevo personaje en la epigrafía de Cáparra, **Publio Memmio Ligustinus**, personaje que provenía de la Liguria, en el Mediterráneo junto a la actual Francia. Nuestro personaje Publio Memmio Ligustinus, estaría relacionado familiarmente con otros personajes de otro epígrafe que se encuentra actualmente en Aldeanuela del camino? cuyo texto es el siguiente:

Di(i)s Manibus/L(ucius)Amm(ius)Ligustini/L(ucius)Ammius Rufus filio³

Otra probable inscripción de Publio Memmio, lo tenemos en un fragmento de mármol blanco en bastante mal estado de conservación y que haría alusión a Júpiter Optimo Máximo, del final de un dativo terminado en O y VB/I y la abreviación de praenomen Publius?, y que se descubrió en las excavaciones de A.Floriano en 1929-1930. Las medidas de este fragmento son: 33 x 10 x 4 cms. de grueso.

Por la situación donde se localizó el primer fragmento de mármol gris en 1992, así como el desarrollo de este nuevo fragmento, correspondería sin duda a una dedicatoria que se encontraría en un pedestal de una estatua a este Publio Memmio Ligustino en el corredor porticado del foro de Cáparra o Basílica, posiblemente uno de los togados que se hallaron justamente en esa zona se encuentran en la mansión de la finca CasaBlanca pudiera haber pertenecido al epígrafe hoy estudiado.

Breve síntesis sobre la clase predominante en Cáparra

¹ Cerrillo, E. Forum Municipio Flavio Caparensis. Empuries, nº 51, pp. 77-92. 1992

² HEp 8, 1998, nº 89, p. 33. Madrid 2002

³ CPILC, Nº 40, p. 60. Cáceres 1977; Haba, S. nº 10 PP.45-46. Cáceres 1986; Rio-Miranda, J. "La Ciudad romana de Cáparra y su entorno arqueológico" Capítulo IV, nº 2 (En prensa)

Poco se ha tratado sobre los movimientos migratorios en Cáparra y no cabe duda que representaría un índice significativo⁴ sobre el desarrollo humano y comercial en Cáparra, aunque las zonas más industrializadas en época romana fueron la Mediterránea y la Bética, en poblaciones como Cáparra, hubo un desarrollo artesanal importante, gracias a esa población que de forma libre se asentaron en este enclave, de todo ello nos lo confirma la epigrafía de Cáparra y la de su zona de influencia.

Cáparra ofrecía sin duda un rico entorno natural y tierras fértiles al norte de la ciudad, su proximidad al río Alagón y la proximidad del río Ambroz, no cabe duda que sustentó la idea entre sus moradores de un bienestar y un futuro prospero. Posiblemente poco antes del comienzo de la Era, el despegue económico que iba adquiriendo la ciudad provocó la transformación del foro, el aprovisionamiento de agua, las termas o el momento más emblemático de Cáparra, el arco cuadrifronte.

El desarrollo urbano de la ciudad, se apoyo como en otras ciudades del entorno, en un plan que trazó Augusto para toda la península, este se estribaba en un control que seguía las principales vías del territorio. Siendo dos estos ejes principales, la Vía Augusta y la Vía de La Plata, que encadenó poblaciones desde Emérita Augusta, hasta Asturicam (Astorga-Zamora) prolongándose hasta el bajo Guadalquivir.

Las tierras que pertenecieron a las colonias o ciudades de nueva planta, fueron entregadas a los veteranos de las legiones o a los desplazados de Italia, estos ciudadanos impulsaron una romanización intensa dado el gran contingente de mercaderes y artesanos que tras la estela de los soldados llevaban consigo.

Con este nuevo plan de desarrollo humano, trae la construcción de los principales centros de actividades administrativas y religiosas, se construye el foro, la zona religiosa con sus templos, la curia donde se reunía el senado local, la basílica que dirimía los asuntos judiciales y un centro comercial, que en el caso de Cáparra, bien pudiera haber sido la propia plaza ya que en las excavaciones de la década de los 90, no se han constatado las tabernae o comercios que en otras ciudades se establecían en esta zona del foro.

Las grandes obras que hoy conocemos en Cáparra, se acometieron apoyándose en el evergetismo, fenómeno que consistía en la obligación asumida por un responsable local o provincial de mostrar su agradecimiento por alcanzar ese puesto, financiando construcciones públicas o instalaciones para el ocio. Prueba de ello lo tenemos con **Marco Fidio Macer**, que construyó el arco cuadrifronte y que fue Magistrado, Dunvir y Praefecto fabrum.

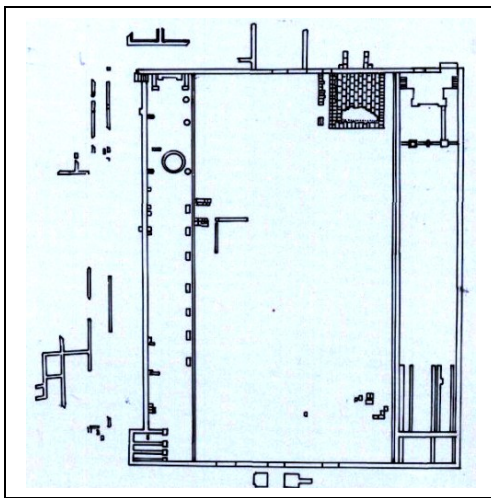
Otro personaje notable, lo tenemos con: **Publio? Albinus**, que construyo un pantano y canalizó sus aguas, mediante canalizaciones de tubos cerámicos hacia la ciudad, construyendo una monumental fuente pública con una inscripción formada por varios bloques graníticos, donde figura su nombre y la dedicación a los ciudadanos cañarenses, siendo el monumento de forma ligeramente redondeada.

Otro ciudadano, **Valerio Vegetino**, hizo levantar el templo dedicada a Júpiter Optimo máximo, templo al que hasta hace poco se ha estado considerando la Curia, ubicado a la derecha del arco en el foro, constancia de ello lo tenemos con un bloque de granito, descubierto entre sus ruinas en las excavaciones de Floriano en 1929, y que al derrumbarse el templo que

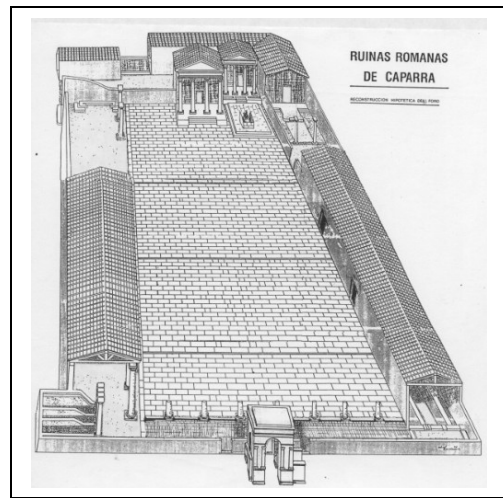
⁴ Gómez Pantoja, J. Universidad de Alcalá “ Historia de dos ciudades: Capera y Clunia” pp.90-108. ¿Economie et territoire en Lusitanie romaine. Collection de la casa de Velázquez. Vol. 65 Madrid 1997.

se encontraría justo al lado de la curia, su inscripción se entremezcló con el derrumbe del edificio de la curia, la cronología de este suceso nos lo ha aportado la numismática hallada en este sector y que no da una secuencia que situaríamos durante el reinado de Máximo (383-388).

Con la continuidad de las excavaciones que se vienen desarrollando actualmente, nos hace abrigar esperanzas de que un amplio abanico de personajes llegados de otras latitudes, nos confirme la opinión de que la ciudad de Cáparra, albergó personajes ilustres dentro de una clase romana que se asentó en la ciudad ¿Quiénes fueron y de donde vinieron los primeros habitantes?, fueron soldados o designados por Roma?, esta incógnita aun no esclarecida, son las que nos mantiene expectantes ante los resultados de las próximas excavaciones.



Planta foro



Dibujo hipotético del foro